

Kynbótasamstarv millum Fiskaaling og SalmoBreed

Kristian Petersen
kristian@fiskaaling.fo

Fiskaaling og SalmoBreed hava gjørt eina samarbeiðsavtalu, har SalmoBreed tey næstu árin skal veita Fiskaaling útvald rogn, sum eru kynbøtt eftir teimum ynskjum, sum føroyska alivinnan hevur. Avtalan kemur longu í gildi veturin 2010. Fiskaaling fer at klekja rognini við Áir og síðani ala yngulin til lívfisk á lívfiskastøðini í Skopun, til hann verður strokin og rognini seld til fyrst og fremst føroysku alivinnuna.

Avtalan er fyribils galdandi í 4 ár, og føroysku alararnir kunnu vænta sær fyrstu rognini av hesi framleiðsluni á heysti 2014. Hendan avtalan tryggjar føroysku alarunum tilgongd til fremsta kynbótaarbeiðið í heiminum, samstundis sum øll framleiðslan frá eygarogni fram til strúking fer fram á landi í Føroyum. Hetta skal vera við at tryggja góðu heilsustøðuna, sum føroyska vinnan í dag hevur.

"Hetta er ein týðningarmikil avtala fyri SalmoBreed" sigur OddGeir, stjóri á SalmoBreed. "Vit eru ógvuliga fegnir um, at Fiskaaling hevur valt okkum, og vit síggja fram til hetta spennandi samstarvið. Fiskaaling hevur í dag ein marknaðarpart í Føroyum á 50-75 %, og vit í SalmoBreed skulu viðvirka til at styrkja teirra marknaðarstöðu á tí føroyska marknaðinum", sigur Oddsen.

"Vit á Fiskaaling fegnast um, at hendan avtalan er komin í hús", sigur Kristian Petersen, stjóri á Fiskaaling. "Vit fegnast um, at avgerðin, um annaðhvørt vit skulu halda fram við rognframleiðslu ella ikki í Føroyum, nú endaliga er tikin, soleiðis at vit kunnu fara meira málrættað til verka. Vit ivast



Kristian Petersen, stjóri í Fiskaaling og OddGeir Oddsen stjóri í SalmoBreed

ikkí í, at vit hava fingið eina góða avtalu við eitt av fremstu kynbótafeløgum í heiminum og hetta fer at hava stóran týðning fyri alivinnuna framtíð. Okkara vón er nú, at alivinnan kemur at taka væl undir við okkara framleiðslu", sigur Kristian Petersen

SalmoBreed AS er eitt kynbótafelag, sum ger kynbótaarbeiði við laksafamiljum og mennir eitt ílegutilfar, sum er tilpassað framtíðarinnar framleiðslu av atlantiskum laksi. Gjøgnum hetta arbeiðið hevur SalmoBreed ment eitt tilfar, sum er fremst innan øki sum góður vøkstur, gott mótstøðuføri móti sjúku og góð framleiðslugóðska. Hendan tilgongdin er grundarlagið fyri eini burðardyggari menning fyri kundarnar hjá SalmoBreed.

Fiskaaling p/f er einasta felag av sínum slag í Føroyum, sum burturav arbeiðir við gransking og menning innan alivinnuna. Samstundis leggja vit okkum eftir at veita alivinnuni rogn og yngul av bestu góðsku í tøttum sambandi við fremstu kynbótafeløg í heiminum, umframt at vit veita alivinnuni ymiskar tænarastur. Felagið leggur stóran dent á gransking og royndir innan fiska- og djórasløg, ið eru og/ella kunnu gerast vinnuliga áhugaverd. Okkara visjón er at skapa eitt altjóða granskingarumhvørvi, sum við gransking og menning víðkar vitanarstöðið við tí endamáli at økja enn meira um dygdina í alingini.



Starvsfólk hjá Fiskaaling, saman við fólki frá SalmoBreed og føroysku alivinnuni savnað við Áir í samband við kynbótaavtaluna



Alitíðindi útaftur

Kristian Petersen
kristian@fiskaaling.fo

Nú verður ein roynd gjørd at geva Alitíðindi útaftur. P/F Fiskaaling hevur gjøgnum tíðirnar roynt at lýst virksemd á ymiskan hátt. Í blaðnum Sjómaðurin, sum var eitt blað um fiskirannsóknir, sum kom út í nøkur ár, vóru fleiri greinar um aling, laks og sál í árunum frá 1970-72. Frá 1984 til 1989 vórðu greinar skrivaðar um alivinnuna í blaðnum Búnaðarblaðið, sum feløg innan landbúnaðin og Havbúnaðarfelagið góðu út. Frá 1989 til 1992 fór Føroya Havbúnaðarfelag at geva út eigið blað undir heitinum Alarin. Her hevði Fiskaaling nógvar greinar í.

Frá 1996 til 2005 gav P/F Fiskaaling eigið blað út undir heitinum Alitíðindi. Hendan útgávan datt niðurfyri av eini ella aðrari orsök.

Vit á Fiskaaling hava nú sett okkum fyri at kunna alivinnuna og fólk annars nærri um virksemd felagsins. Tíverri er gjørt ov lítið við hetta seinnu tíðina og fyri at bøta um hetta, hava vit sett okkum fyri at geva blaðið Alitíðindi út aftur. Vit meta tað vera sera umráðandi, at vit javnan kunna um okkara virksemd og vóna vit, at vinnan og fólk annars við áhuga fyri alivinnuni tekur væl ímóti hesum.

Ætlanin er, at blaðið skal koma út eina ferð um ársfjórðingin.

Góðska á føroyskum alilaksi

Magnus Pauli Magnussen, PhD
magnusp@fiskaaling.fo

Fiskaaling ger góðsku kanningar av laks frá øllum alifyritøkunum í Føroyum. Hendan verkætlan byrjaði í mars 2010 og heldur áfram til mars 2011. Kanningarnar verða gjørdar fyri at skjálprógva góðskuna á føroyskum alilaksi, samanbera laks frá øllum alifyritøkunum í Føroyum og fyri at kanna, hvussu góðskan broytist við árstíðini. Møguliga fer verkætlanin eisini at geva okkum ábendingar um øki, sum eiga at verða kannað nærri.

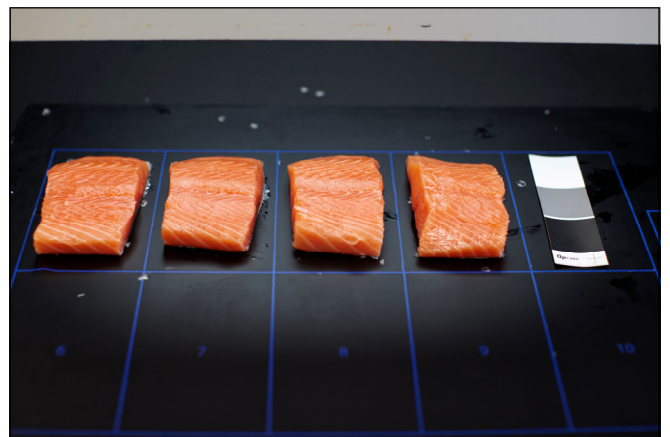
Til hvørja kanning verða 10 laksar á 4-5 kg tilvildarlaga úttiknir. Beint eftir kryvjing verða sensoriskar kanningar gjørdar, har hugt verður eftir roðslutapi, reinsing, táknuliti, hita og rigor status. Laksarnir verða koyrdir í flúgvarekassar, ísur verður koyrdur í og kassarnir verða síðani settir inn í kølirúmið á starvsstovuni. Vekt og longd verða eisini skrásett.



Fastleiki verður mátaður við einum teksturtóli

Eftir 7 dagar verður hugt eftir broytingum, sum henda við skræðu, eygum, táknum og búkholu og stig verða givin. Stigini verða lögð saman soleiðis, at vit fáa eitt samlað góðskutal, sum nevnist QIM (Quality index method). Sambært QIM skal

ein rokna við 1 stig aftaná 0 dagar og 6 stig aftaná 7 dagar í ísi. Um vit fáa hægri góðskutal enn 6, er tað tekin um, at haldgóðskan er verri enn væntað út frá teimum kanningum, sum QIM byggir á. Vinstra flak verður nýtt til sensoriskar kanningar. Stig verða givin fyri fastleika og gaping meðan litkort verður nýtt til at meta um litin á flakinum.



Litur og fiti verða mátað við einum PhotoFish tóli

Tær objektivu kanningarnar av liti, fiti og fastleika verða gjørdar á høggra flaki. Litur og fiti verða mátað við einum PhotoFish tóli, í meðan fastleiki verður mátaður við einum teksturtóli.

Alifyritøkurnar fáa síni úrslit og miðaltølini fyri øll virkini sendandi annan hvønn mánað og ein endalig frágreiðing verður skrivað, tá verkætlanin er liðug í komandi ári.



P/F Fiskaaling fingið vísindaliga grein við hövuðsrithøvunda góðkenda í altjóða tíðarritinum Aquaculture

Hannes Gislason, Professari, PhD
hannesg@setur.fo

Granskingin, sum nú er almannakunngjørd, byrjaði tá Hannes var granskingarleiðari á Fiskaaling. Síðani hann gjørdist professari 1. jan. 2009, hevur Hannes hildið fram við granskingini bæði á Fiskaaling og á Náttúruvísindadeildini á Fróðskaparsetrinum

Alifiskur eigur at vera bæði sunnur og vælskaptur, men tað er kent í aling og innan aligransking, at ein ávísur brotpartur av fiskinum kann hava brek, og í óhepnum førum kann talan eisini vera um ein stóran brotpart. Brek í beinagrindini á alifiski kunnu viðføra verri trivnað, minni mótstøðuføri ímóti sjúkum og økt fellu. Fyri laks og síl eru brek í ryggjageislum mest vanlig og ymiskir umhvørviseginleikar (t.d. hiti í rogn- og yngulfasu, fóður o.a.) kunnu ávirka brekini. Tær grundleggjandi orsøkirnar til brekini hava tó ikki verið væl kendar.



Tvørskurður av síli, har rivjabein stinga seg út í síðina á fiskinum (sí pílur á röntgenmyndini)

Seinni kannaði Fiskaaling lívfiskin av sílum í samstarvi við Nofima Marin, sum gjørdi röntgenkanningar av sílum, meðan Fiskaaling gjørdi genkanningar av júst somu sílum. Röntgenkanningin vísti brek bæði í rivjabeinum og í ryggjageislum, meðan genkanningin av lívfiskinum vísti lítla innannøring.

Í eini vísindaligari grein um úrslitini, sum nýliga er útkomin í tíðarritið Aquaculture, er eitt hypotesu-model gjørt og hagfrøðisliga eftirkannað, sum vísir at brekini helst skyldast dominantum mutatiónum. Hetta eru mutatiókir, har bert annar foreldrafiskurin nýtist at hava brekið, fyri at avkomið eisini kann fáa brekið, men har brekini oftast eru enn meira álvarslig, um avkomið fær mutatiókir frá báðum foreldrunum.

Verkætlanin byrjaði á Fiskaaling aftan á fráboðanir um álvarslig rivjabeinsbrek í fýroyskari sílaaling. Ein genkanning gjørd á Heilsufrøðiligu Starvsstovuni av sílum úr einum alibrúki bendi ikki á, at talan var um paring av nær skyldum foreldrafiski, t.v.s. genetiska innannøring, sum kundi avdúka brekini við resessivum mutatiónum. Hetta eru mutatiókir, har avkomið skal hava mutatiókir frá báðum foreldrunum fyri at verða sjúkt.

Seinni kannaði Fiskaaling lívfiskin av sílum í samstarvi við Nofima Marin, sum gjørdi röntgenkanningar av sílum,

Granskingin kann brúkast til at minka um brek í alifiski, móguliga eisini innan laksa- og toskaaling.

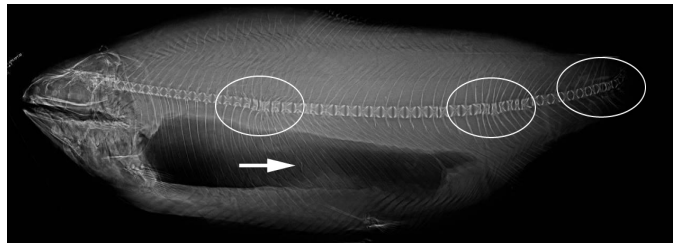
Rib and vertebral deformities in rainbow trout (*Oncorhynchus mykiss*) explained by a dominant-mutation mechanism

Hannes Gislason, Helena Karstensen, Debes Christiansen, Kirsti Hjelde, Synnøve Helland, Grete Bæverfjord

Original Research Article, In Press. Available online 21 September 2010

<http://dx.doi.org/10.1016/j.aquaculture.2010.09.016>

Niðurtøka av greinini krevur hald av tíðarriti. PDF-avrit av greinini kann fáast við at venda sær til Hannes Gislason, fartlf. 214749, hannes@fiskaaling.fo



Röntgenmynd av síli við brekum í ryggjageislum (sirkklar), og brek í rivjabeinum (pílur)

"Hetta er ein hornasteinur í søgu Fiskaalings og passar væl til okkara visjón um at kunngera granskingarúrslit í viðurkendum granskingartíðarritum í samstarvi við aðrar granskingarstovnar. Eg eri sera glaður Hannesar vegna, at hann nú er komin á mál við greinini. Tað er ikki á hvørjum degi, at ein fær eina vísindaliga grein góðkenda í einum slíkum tíðarriti. Uttan Hannesar nærlagni, treiskni og treysti hevði hetta ikki eydnast "

Kristian Petersen
stjóri, Fiskaaling



Framleiðsluhaggtöl

Rúni Dam
runi@avrik.fo

Hagtølini eru grundað á framleiðslu data frá Bakkafrost, Luna, Marine Harvest, Faroese Farming og Viking Seafood.

Alltíðindi er uppsett og prentað av AvrikMedia

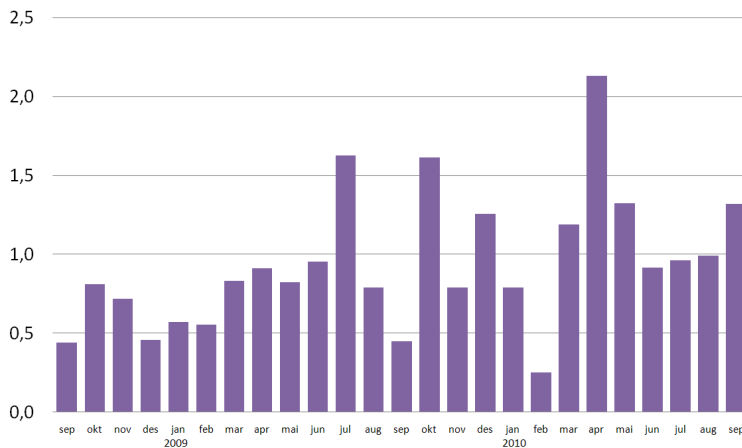


Havbúnaðarfelagið
FAROESE FISH FARMERS



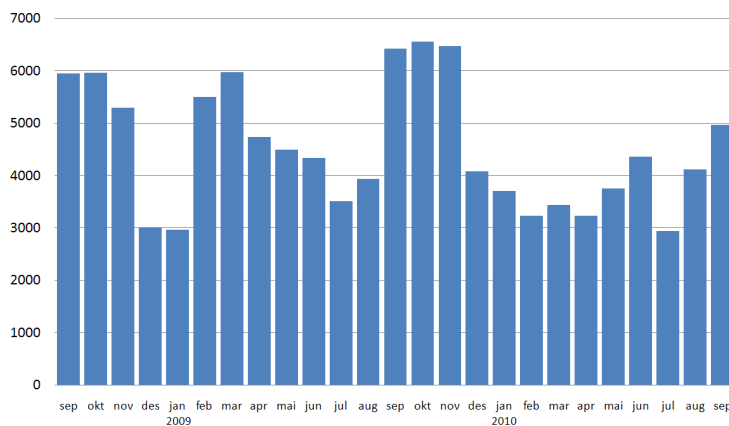
Smoltútseting

Mill stk á sjógv pr mánað, seinastu 2 árin



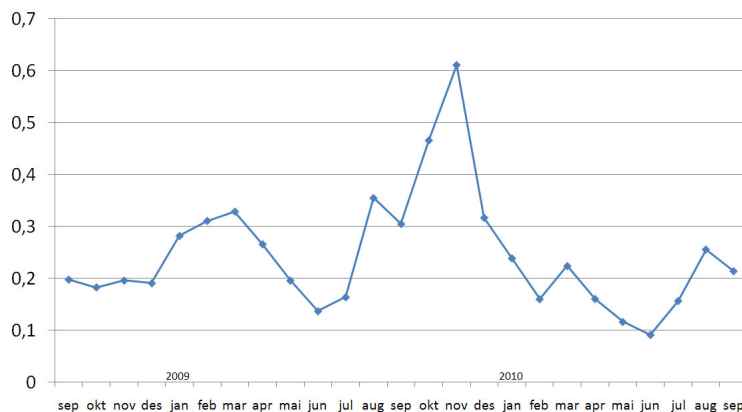
Tøka

Tons livandi vekt pr mánað seinastu 2 árin



Gongd felli seinastu 2 árin

(biomassi deyður í % av biomassa við mánaðarbyrjan)



Fiskagoymslan

Status januar 2010

Nøgdir pr støddarbólk

2010 Januar	Tal	Mv (kg)	Biom (kg)
0 - 0,5 kg	4.346.548	0,198	862.624
0,5 - 1 kg	1.602.688	0,745	1.193.647
1 - 2 kg	2.053.345	1,600	3.284.810
2 - 3 kg	1.730.865	2,319	4.013.329
3 - 4 kg	1.449.582	3,590	5.203.339
4 - 5 kg	1.639.470	4,416	7.240.246
Yvir 5 kg	665.014	5,640	3.750.669
Sum	13.487.512	1,894	25.548.664

Status oktober 2010

Nøgdir pr støddarbólk

2010 Oktober	Tal	Mv (kg)	Biom (kg)
0 - 0,5 kg	4.825.396	0,218	1.052.452
0,5 - 1 kg	2.503.409	0,774	1.937.359
1 - 2 kg	2.435.707	1,421	3.460.702
2 - 3 kg	2.864.857	2,456	7.035.988
3 - 4 kg	1.047.441	3,478	3.643.264
4 - 5 kg	1.521.709	4,489	6.831.704
Yvir 5 kg	821.375	6,144	5.046.668
Sum	16.019.894	1,811	29.008.137

Goymslubroyting

Flytingar pr støddarbólk

jan-okt 9 mánaðir	Broyting í fiskatali		Broyting í biomassa	
0 - 0,5 kg	478.848	11,0%	189.828	22,0%
0,5 - 1 kg	900.721	56,2%	743.712	62,3%
1 - 2 kg	382.362	18,6%	175.892	5,4%
2 - 3 kg	1.133.992	65,5%	3.022.659	75,3%
3 - 4 kg	-402.141	-27,7%	-1.560.075	-30,0%
4 - 5 kg	-117.761	-7,2%	-408.542	-5,6%
Yvir 5 kg	156.361	23,5%	1.295.999	34,6%
Sum	2.532.382	18,8%	3.459.473	13,5%