

## Gróður á alinótum

Inga Kristiansen, MSc  
inga@fiskaaling.fo

Gróður er til stóran ampa fyri alivinnuna. Umframt at tað kostar nógv at halda útgerð við líka, kann gróður eisini hava álvarsligar avleiðingar fyri trivnaðin hjá fiski. Tara- og djórasløg hava ymsar førleikar, og tí kunnu ymisk viðurskifti hava størri ella minni ávirkan á vøksturin.

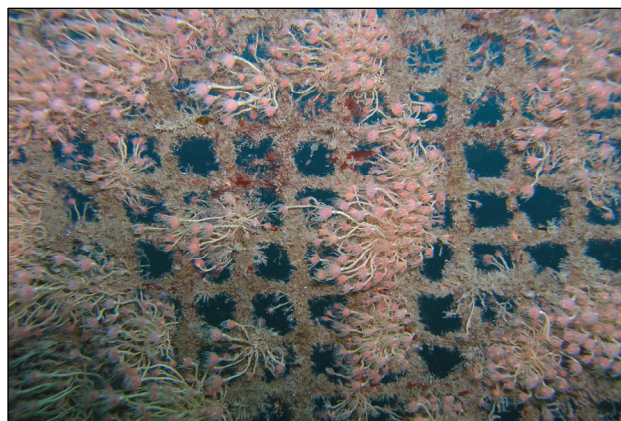
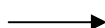
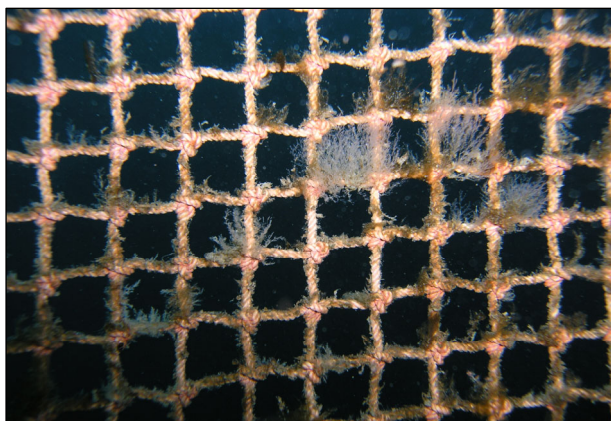
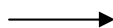
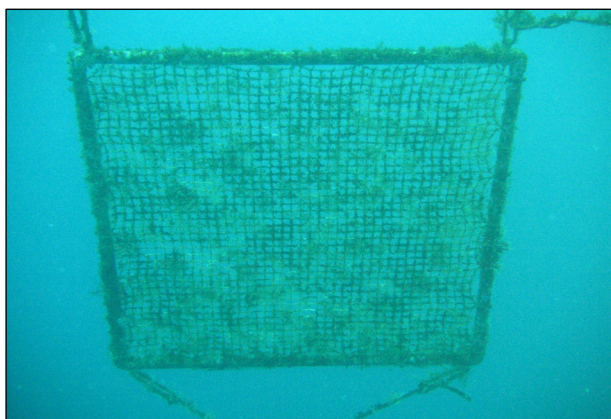
Tey seinastu árin hevur Fiskaaling arbeitt fram ímóti at økja vitan okkara um gróður á alinótum í færoyskum sjógv. Frá 2008 til 2009 vórðu royndir gjørdar í Oyndarfirði, á Gulanum og á Selatrað. Hugt var m.a. eftir tættleika og slag av gróðri á netpanelum og alinótum á ymsum dýpum og hvussu hetta broyttist yvir tíð á koparbarkaðum og óbarkaðum netum.

Í Oyndarfirði vórðu nótir og netpanelir sett á sjógv millum 11. mai og 1. juli 2008. Bæði tættleiki og slag av gróðri broyttist yvir tíð. Í juli og september var tættleikin størstur á 3 m dýpi í mun til 13 m dýpi. Í november var hesin munurin horvin. Á hásumri dominaði tráðformaður tari

og tættur vøkstur um netini. Út móti heysti og vetri øktist tættleikin av polypopdjórum og tøttum vøksstri um netið, meðan tarin fánaði burtur. Slagið og spjaðingin av gróðri á Gulanum og á Selatrað minti nakað um tara- og djórasløgini í Oyndarfirði. Nøgðin var tó nakað størri, helst tí eygleiðingin varð gjørd 1 ár eftir at netini vórðu sett á sjógv.

Tað var altíð mest av vøksstri á einari óviðgjørdari nót, ið varð sett út í mai. Koparbarkaðu netini á 13 m megnaðu at halda vøkstrinum burtur longur enn 79 dagar, men tó styttri enn 135 dagar. Barking forðaði menning av tøttum vøksstri um netini og polypopdjórum, ið høvdu stóra ávirkan á hini netini hettar tíðarskeiðið. Av tí at barkingin ikki var líka munagóð á minni sum á størri dýpi, verður mælt til, at barkaðar og óbarkaðar nótir verða settar út seint á sumri. Á henda hátt sleppur nótin mestsum undan summarvøkstrinum, og harvið er størri móguleiki fyri, at tættleikin verður verandi lágur til komandi vár.

Tættleiki av gróðri, slag av gróðri og gróðrarlagið kann vera sera ymiskt frá einum staði til annað. Tí er ynskiligt at gera fleiri tílíkar kanningar. Um áhugi er og fígging fæst, er næsta stigið at kanna, hvussu gróður ávirkar kreftirnar, ið virka á nótina og rákið ígjøgnum nótina.



Dæmi um slag av gróðri á 3m (ovara mynd) og 13m (niðara mynd) og hvussu tættleikin kann broytast yvir 1 ár



## Umboð frá P/F Fiskaaling á AquaNor

Kristian Petersen, stjóri  
kristian@fiskaaling.fo



Frá 16. til 19. august 2011 var alisølustevna hildin í Trondheimi í Norregi. Hetta var 17. sølustevnan í røðini. Frá at hava verið ein lítill sølustevna í byrjanini, er hon í dag risastór og verður av alarum mett at vera týðningamesta vindeygjað fyri vinnuna.

Meðan Aqua Nor var

opið frá 16 til 19. august vórðu hildnar fleiri smáar ráðstevnur. Millum annað ráðstevnan: International Aquaculture Biosecurity Conference (IABC), sum byrjaði, áðrenn sølustevnan lat upp og vardi til 17. august. IABC ráðstevnan var fyri fakfólk, sum arbeiða innan umsiting, ídnaðin og granskingina av fiskaheilsu og -sjúku.

Føroyingar vóru væl umboðaðir á Aqua Nor. Okkurt um 100 luttakarar vóru úr Føroyum. Fiskaaling nýtti høvið at bjóða alarunum til fundar saman við okkara samstarvsfelagum SalmoBreed. Hesir fundir vórðu fingnir í lag fyri at tosa um úrvalið til næsta árgang av lívfiski, sum vit fáa rogn undan í desember 2011.

## Stýring av ætíframløslu í hyljunum í Nesvík

Inga Kristiansen, MSc  
inga@fiskaaling.fo



Sjódepilin í Nesvík

Í sambandi við aling av yngli av marinum fiskasløgum er vanligt, at yngulin verður fóðraður við hjóldjórum, ið eru intensivt framleidd. Í seinastuni hava kanningar bæði hjá Fiskaaling og aðrastaðni víst, at toskayngul, sum er fóðraður við eini náttúrligari samanseting av djóraæti, veksur munandi betur.

Skal tað eydnast Fiskaaling at fáa eina effektiva framleiðslu av yngli grundað á náttúrligt djóraæti, er neyðugt at fáa betur innlit í, hvussu framleiðslan kann stýrasá einum støðugari og hægri støði í hyljunum í Nesvík. Harafturat er ynskiligt, at framleiðslutíðarskeiðið er so langt sum gjørligt. Fiskaaling byrjaði í 2010 í samstarvi við Havstovuna eina tílka verkætlan, ið varð stuðlað av Granskingarráðnum.

Tríggir hyljar í Nesvík vórðu taðaðir hvønn dag og regluliga kannaðir frá apríl til november 2010. Tøðevnini nitrat og fosfat vórðu tilsett fyri at økja um nøgdina av plantuplankton, sum er føðin hjá djóraplankton. Tað var trupult at fáa tøðevnini á eitt javnt støði, og m.a. tí var chl a (t.e. nøgdin av plantuplankton) skiftandi gjøgnum tíðarskeiðið. Í mótsetning til í náttúruni var einki samband millum chl a og tøðevnini. Tað var heldur einki samband millum chl a og eggframleiðslu hjá djóraætinum *Eurytemora* sp., tí gróðurin var ov nógvur í mun til nøgdirnar, ið *Eurytemora* sp. megnaði at eta. Tískil kundi nøgdin av plantuplankton verið minni, uttan at nøgdin av djóraæti varð ávirkað.

Samansetingin av djóraæti í hyljunum var nógv øðrvísi enn hana vit kenna frá Landgrunninum. *Eurytemora* sp., sum oftast finst í ósum, var so at siga tað einasta slagðið og dominaði alt tíðarskeiðið. Nøringin fór fram alla tíðina, og tí vóru øll menningarstigini av *Eurytemora* sp. støðugt funnin. Títtleikin av nøringini var ikki meir enn vanligi í náttúruni, men samanbórið við náttúrligar umstøður, var hon tó meira støðug. Grundað á taðingina, vardi hon eisini yvir eitt longri tíðarskeið.

Hóast nøgdirnar av plantuplankton og djóraplankton vóru skiftandi yvir tíð, var framleiðslan samanumtikið tó áhaldandi stór frá apríl til november. Hetta var ein mánað langur enn væntað. Djóraæti á fleiri menningarstigum samstundis fremur vøksturin hjá ynglinum, tí



*Eurytemora* sp. við eggum á halanum

føðigrundarlagði tá er fjølbroyttari. Um hyljarnir í Nesvík skulu brúkast til aling av yngli, er tó neyðugt við fleiri royndum at koma fram til eina meira støðuga framleiðslu av plantuplankton og harvið djóraæti. Ein neyvari frágreiðing fæst á okkara heimasíðu [www.fiskaaling.fo](http://www.fiskaaling.fo)



## "Ny Nordisk Mad" - Verkstova um tara til matna

Agnes Mols-Mortensen, MSc, Ph.D lesandi

Í døgnum 29. og 30. august 2011, var verkstova við heitinum 'Ny Nordisk Mad II' hildin á Bryggjuni í Keypmannahavn.

Luttakarar úr Føroyum, Íslandi, Grønlandi, Noregi, Svøríki og Danmark vóru komnir saman á Norðuratlants Bryggjuni í Keypmannahavn at viðgera spurningin: "Hvussu kann tari gerast ein vanligur partur av norðurlendskari matgerð?"

Janet Fríða Johannesen frá Atlanticon og partur av *Ny Nordisk Mad* verkætlanini (<http://nynordiskmad.org/>) fyriskipaði verkstovuna.



Bæði tari og tarabøkur vóru at fáa á verkstovuni

Prannie Rhatigan, ið fyrri stuttum lat úr hondum kóikibókina *Irish Seaweed Kitchen – The comprehensive guide to healthy everyday cooking with seaweeds*, varð boðin við úr Írlandi. Við slagorðinum *highly nutritious but low in calories* greiddi hon frá fjølbroyttum hættum, ein kundi nýta tara í vanligari matgerð.

Danin Ole G. Mouritsen, ið hevur skrivað tvær tarabøkur, tosaði um *umami*, ið á japanskum merkir 'tann fimti smakurin'. Orðið *umami* er sett saman av *umai*, ið merkir lekurt, og *mi*, ið merkir essensur. Tilsamans merkir orðið vælsmakkandi. Glutamat er eitt evni, ið kann framkalla

*umami* í mati. Tari inniheldur glutamate, og í fleiri asiatskum londum hava folk í øldir brukt tara til at fremja *umami* í matinum.

Tari verður lítið nýttur í Føroyum og sera fá eta hann. Eg havi hoyrt eldri føroyingar greiða frá, hvussu tey finga sær ein smakk av tara, tá tey sum børn spældu í fjøruni. Teimum dámdi hann óføra væl, men høvdu ikki etið tara sum vaksin.

Tari minnr nógvar føroyingar á hungur og deyða, men kanska skulu vit heldur hugsa um slagorðið "*Highly nutritious but low in calories*" tá vit, við tara, fremja *umami* í okkara døgurðamati!

Tari er eitt tilfeingi við nógvum móguleikum, millum annað til matna. Umleið 260 tarasløg eru skrásett í Føroyum, og fleiri kunnu hugsast at vera áhugaverd við vinnu fyri eyga. Vit eiga so avgjørt at gangnýta tara í Føroyum, men ein lívfrøðiliga burðardygg framferð er avgerðandi fyri, at vit ikki skaða vistskipan og fiskastovnar.



Írská Prannie Rhatigan saman við føroyska gourmetkokkinum Leif Sørensen

Sera lítil vitan er um støddina av tarastovnunum kring Føroyar, og um, hvussu skjótt ella leingi tað tekur taraskóginum at koma fyri seg, eftir hann er skorin. Áðrenn hendan vitanin er tøk, er als ikki ráðiligt at skera villan tara í Føroyum. Ein móguleiki er tó at ala tara, fyri at sleppa undan at gera seg inn á natúrúna.

## Laksaárgangur 2009 roynist væl

Rúni Dam, sp/f Avrik  
runi@avrik.fo

Tað mesta av laksinum, settur á sjógv í 2009, er nú tikin. Vit hava higartil skrásett 56.000 tons av hesum árganginum og talvan niðanfyrir vísir biologisku lyklatølini fyri árgang 2009 samanborið við 2008. Nevnast kann at vakstrarindexi á 114,4 er tað hægsta fyri

ein árgang nakrantíð. Samstundis er fódurfaktorindexið á 108,6 tað næstbesta higartil fyri ein árgang. 2007 hevur higartil klára seg best í fódurfaktori (Index 104,3) Vøkstur: Hægri indextal = betri úrslit Fódurfaktor: Lægri indextal = betri úrslit

Árg	Tons tikin (livandi vekt)	Smoltstødd (gram)	Tøkustødd (kg livandi)	Deytt % (av starttali)	Biologiskur fódurfaktor	Økonomiskur Fódurfaktor	Vakstrar-Index/EGI	Fódurfakt Index/EFI	Effektivitets-Index/EEI
2009	56.406	127,2	5,747	5,4	1,134	1,160	114,4	108,6	105,3
2008	37.364	107,1	6,138	4,8	1,146	1,150	107,9	109,3	98,7



# Framleiðsluhaggtøl

Rúni Dam  
runi@avrik.fo

Haggtølini eru grundað á framleiðslu data frá Bakkafrost, Luna, Marine Harvest, Faroe Farming

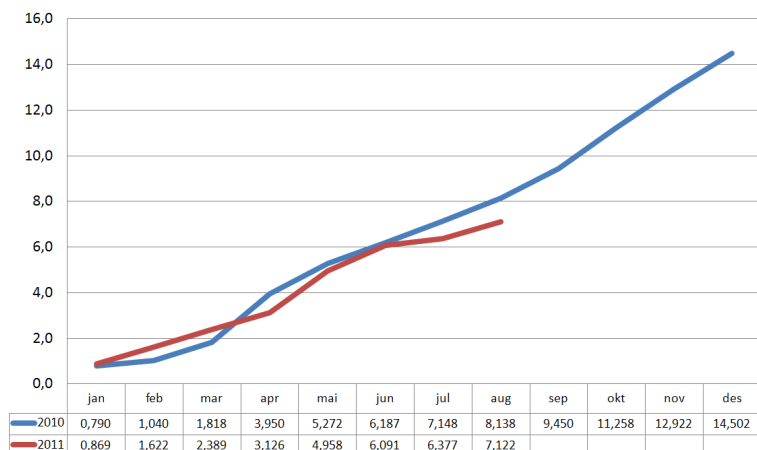


Havbúnaðarfelagið  
FAROESE FISH FARMERS



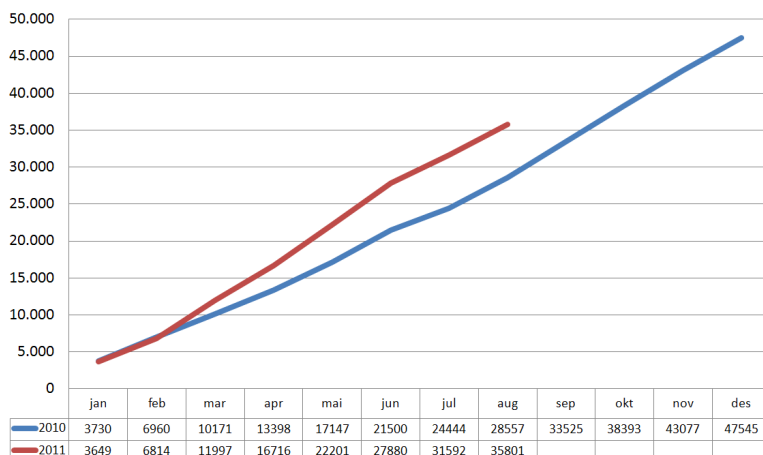
## Smolt

Akk útseting (mill stk)



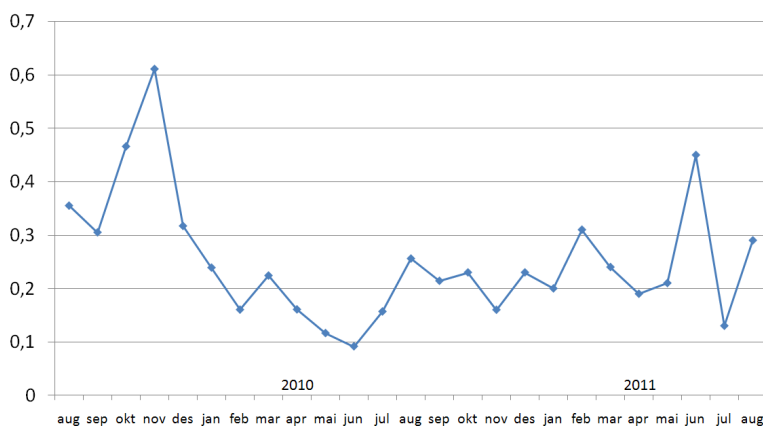
## Tøka

Akk nøgd livandi tons



## Gongd fellu seinastu 2 árinu

(biomassi deyður í % av biomassa við mánaðarbyrjan)



## Fiskagoymslan

### Status juni 2011

Nøgdir pr støddarbólk

2011 Juni	Tal	Mv (kg)	Biom (kg)
0 - 0,5 kg	5.994.843	0,302	1.809.054
0,5 - 1 kg	3.142.783	0,693	2.177.758
1 - 2 kg	3.997.371	1,511	6.041.135
2 - 3 kg	1.577.475	2,571	4.056.350
3 - 4 kg	1.721.741	3,418	5.884.936
4 - 5 kg	626.669	4,458	2.793.399
Yvir 5 kg	1.202.376	5,894	7.086.359
<b>Sum</b>	<b>18.263.258</b>	<b>1,634</b>	<b>29.848.991</b>

### Status september 2011

Nøgdir pr støddarbólk

2011 September	Tal	Mv (kg)	Biom (kg)
0 - 0,5 kg	2.834.902	0,260	737.200
0,5 - 1 kg	3.956.120	0,710	2.808.701
1 - 2 kg	3.035.184	1,432	4.345.399
2 - 3 kg	3.783.121	2,461	9.310.018
3 - 4 kg	1.890.714	3,352	6.337.248
4 - 5 kg	1.685.251	4,448	7.496.301
Yvir 5 kg	1.448.898	5,692	8.247.374
<b>Sum</b>	<b>18.634.190</b>	<b>2,108</b>	<b>39.282.239</b>

## Goymslubroyting

Flytingar pr støddarbólk

jun-sep 3 mánaðir	Broyting í fiskatali		Broyting í biomassa	
0 - 0,5 kg	-3.159.941	-52,7 %	-1.071.854	-59,2 %
0,5 - 1 kg	813.337	25,9 %	630.943	29,0 %
1 - 2 kg	-962.187	-24,1 %	-1.695.736	-28,1 %
2 - 3 kg	2.205.646	139,8 %	5.253.668	129,5 %
3 - 4 kg	168.793	9,8 %	452.312	7,7 %
4 - 5 kg	1.058.582	168,9 %	4.702.902	168,4 %
Yvir 5 kg	246.522	20,5 %	1.161.015	16,4 %
<b>Sum</b>	<b>370.932</b>	<b>2,0 %</b>	<b>9.433.250</b>	<b>31,6 %</b>