

Kanna alimøguleikar til havs

Edvard Joensen / Heðin Abrahamsen
edvard@fiskaaling.fo / hedin@fiskaaling.fo

Royndirnar hjá Fiskaaling við at kanna møguleikarnar fyri at ala fisk á víðum havi eru nú komnar so mikið áleiðis, at tveir aliringar ætlandi verða lagdir eystan fyri Nólsoy í summar



Teir báðir aliringarnir, sum ætlanin er at leggja eystan fyri Nólsoy, verða gjørdir fyrsta dagin. Talan er um ringar, sum eru gjørdir av sterkari dimensiónum, enn vanligu aliringarnir, sum vit kenna. Eisini verða teir øðrvísi enn vanligu aliringarnir á tann hátt, at nót eisini verður spent yvir teir, og ikki bara undir.

Orsøkin er tann, at aldan eystanfyri sjálvandi er væl hægri enn inni á vanligu alíðkjunum. Roknast kann við, at hon leggur upp um girðingarnar, og fiskur soleiðis sleppur úr ringunum.

Spennandi roynd

Tað er ikki bara sum at siga tað at fara at leggja aliringar úti til havs. Tað skulu nógvar ymsar kanningar gerast undan eini slíkari roynd. So sum veðurmátningar og ikki minst aldu- og streymmátningar.

Aldumátningar hava verið gjørdar á landgrunninum í mong ár. Og yvir eitt seinni tíðarskeið hava verið gjørdar meira staðbundnar aldu- og streymmátningar við júst hesi verkætlanini fyri eyga.

Ein streym- og alдумátningarboya er lögð út á økið eystan fyri Nólsoy, har ætlanin er at leggja aliringarnar, sum roynast skulu. Hesin mátarin hevur so ligið og mátað streymferðina og alduhæddina. Bæði frá boyuni, sum lögð er út, og frá einum mátara, sum lagdur er við botnin. Soleiðis hevur borið til at mált streym bæði frá vatnskorpunum og frá botni av.

Hesar mátingar hava víst seg at samsvara væl við tær mátingar, sum gjørdar eru yvir eitt langt áramál, har veðurmátningar hava verið gjørdar, og

alduhæddin er síðan roknað út statistiskt eftir kendum data haðani.

Grundgevingin

Grundgevingin fyri at fara til havs at ala er, at tað er farið at treingjast á teimum tøku alíðkjunum undir landi. Skal møguleiki vera fyri at menna og víðka um alingina, verður hildið, at einasti vegur er at flyta seg longri úr landi.

At royna aling á víðum havi er eisini ein roynd at finna fram til, hvørji árin tað fer at hava á ymisk fyrbrigdi og trupulleikar, sum alivinnan kennir til í dag. Eitt nú lúsatrupulleikan, sum er ein tungur og darvandi faktorur í vinnuni.

Mett verður, at longri farið verður úr landi, tess størri gerst vatnútskiiftingin. Og tað skuldi so aftur borið í sær, at lúsatrupulleikin helst fór at minka.

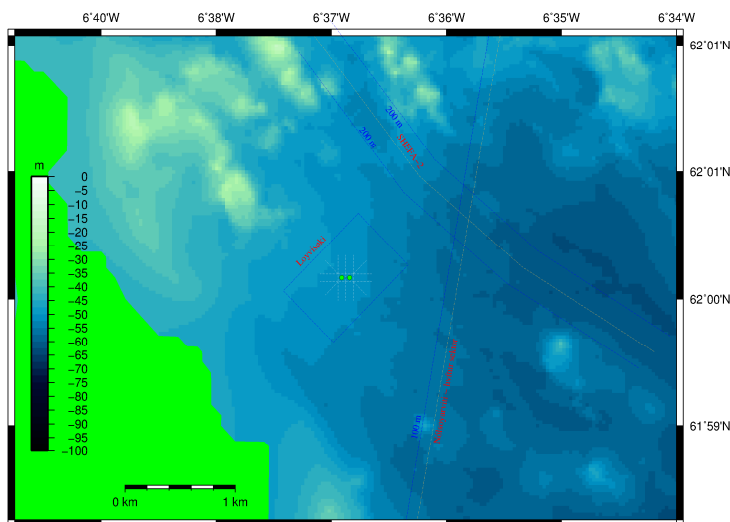
Men vist er kortini ikki, at tað ber til at hava fisk í ringunum úti til havs alt árið. So hetta gerst møguliga eitt summarfyrbrigdi, har vit, eins og gjørt verður við bøn, stutt sagt summarfriða vetrarbitið undir landi.

Loyvini

At leggja aliringar út til havs verður ikki bara gjørt soleiðis uttan nakað. Tað skulu, sum vera man, ymisk loyvi til. Og tey eru fingin til vega. Tað er Heilsufrøðiliga Starvsstovan, sum umsitur og gevur hesi loyvi.

Verkætlanin hevur verið til hoyringar hjá viðkomandi pørtum, og øll loyvi eru fingin upp á pláss.

Ringarnir eystanfyri verða lagdir soleiðis, at teir eru uttan fyri ljóslinjuna frá Nólsoyar vita. Tað vil siga, at teir eru nærri landi, enn vitin sæst, eins og hædd eisini verður tikin fyri, at Shefa kaðalin millum Føroya og Hetlands liggur á leiðini.



Royndarøkið eystan fyri Nólsoy



Kunning um virksemi

Kristian Petersen, stjóri
kristian@fiskaaling.fo

iNOVA

Hin 31. mai í ár varð Granskarasetrið liðugt og fleiri almennir stovnar og privat feløg fyrireika seg nú at flyta inn. Granskarasetrið er eitt úrslit av almennum og privatum samstarvi, har felags málið er at stimbra gransking sum heild og at styrkja granskingar-umhvørvið í Føroyum, so tað kann geva sítt íkast til almenna og vinnuliga menning. Ítøkilig málini hjá tí almenna og privata partinum eru ikki heilt tey somu, og tað stóra takið í framtíðini verður at skapa sambond millum vinnuliga og almennu granskingina. Ítøkiliga íkastið hjá Fiskaaling higartil hevur verið at seta rakstrarfelagið iNOVA á stovn. Vit fingu 10 feløg at seta 1,3 mió.kr. í felagið. iNOVA varð sett á stovn hin 1. november 2011. Jonhard Eysturskarð, leiðari fyri biotøkniroyndum hjá Fiskaaling, hevur verið fyrribils stjóri, síðani felagið varð stovnað.

Játtaður stuðul

Granskingarnevndin hevur á fundi hin 27. mai 2013 játtað stuðul til 10 nýggjar granskingarverkætlanir.

Tað gleðir okkum almikið, at tvær av okkara verkætlanum, sum viðvíkja niðurberjing av laksalús, fingu játtaðan stuðul.

Hesar eru:

Jonhard Eysturskarð: Biotøknilig niðurberjing av laksalús.

Gunnvør á Norði: Viðurskifti, sum ávirka útbreiðslu av lús kring alibrúk og á firðum.

Harafurat hevur Regin Arge saman við íslendingum og norðmonnum fingið játtaðan stuðul frá NORA í sambandi við eina felags verkætlan, ið snýr seg um aling av rognkelsum sum reinsifisk til niðurberjan av laksalús

Rogn 8 mánaðir av árinum

Í 2011 strekti sølan av rognum hjá Fiskaaling yvir eitt 6 mánaðar skeið. Alivinnan hevur leingi havt ynski um at kunna selja sín laks so gott sum allar tíðir á árinum. Hetta setir sjálvandi krøv til rognafraðleikaran. Hesi ynski royna vit at gera okkar til at uppfylla við ljós- og hitastýringum. Fyri fyrstu ferð í søgu felagsins selja vit rogn í juni mánaða í ár. Talan er um 1,2 mió. rogn til Fútaklett í Vágum. Harvið klára vit nú at selja rogn 8 mánaðar av árinum og arbeiða stöðugt við at leingja tíðarskeiðið.

Sjódepilin í Nesvík

Arbeitt verður við at útbyggja sjódepilin í Nesvík. Støðin lýkur nú øll krøv, sum eru sett av Heilsufrøðiliga Starvsstovuni. Ætlanin er, at vit skulu kunna bjóða góðar umstøður til royndarvirkssemi við ymsum fiskasløgum og vatnlivandi verum eins og fòðurroyndir.

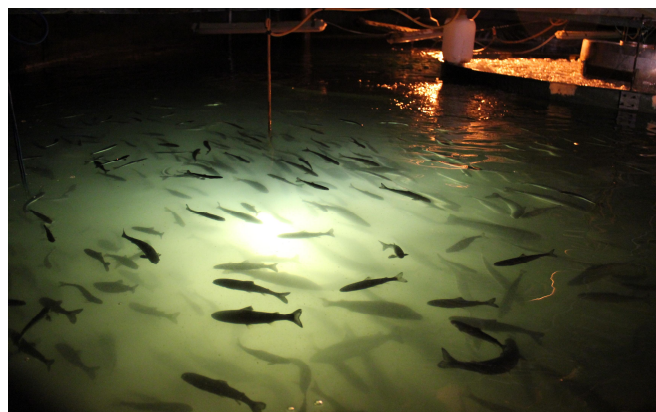
Í løtuni verður arbeitt við at umbyggja lívfiskahøllina, stóru kørini eru tikin út og nýggj royndarkør verða sett inn í staðin, umframt at nýggj rørskipan verður gjørd. Harafurat er økið rundan um depilin hegnað inni.

Ætlanin er, at tað skal vera møguligt at hava royndarvirkssemi á deplinum longu í ár

Størri smolt

Rúni Dam
runi@avrik.fo

Niðanfyri sæst ein talva, sum samanber framleiðslutøl hjá alivinnuni frá 1. januar til 31. mai árinum 2010 til 2013. Tað kanska mest áhugaverda við hesum er smoltstøddin. Vit seta størri og størri fisk á sjógv. Fyri hagtølini annars sær út til at árið í ár fer at líkjast 2012.



Tíðarskeið 1 jan til 31 mai	Smolt á sjógv (mió)	Smoltvekt (gram)	Tøka (livandi tons)	Tøka (stk)	Tøkustødd (kg livandi)	Fóðurnýtsla (tons)
2010	5,272	100,0	17.120	3.131.929	5,47	16.903
2011	4,958	108,1	22.201	3.903.304	5,69	23.119
2012	5,718	122,4	31.763	5.608.118	5,66	26.092
2013	6,219	135,9	31.592	5.221.960	6,05	26.731



Aldu- og streymmátingar á alifirðum (ASAF)

Knud Simonsen, granskari
knud@fiskaaling.fo

Endamálið við hesari verkætlanini er at gera aldu- og streymatlas fyri allar alifirðirnar. Greitt varð frá hesum í serblaðnum, ið kom út saman við seinastu útgávuni av Alitíðindum.

Streym- og aldumátingar

Partur av verkætlanini er at gera streym- og aldumátingar á øllum alifirðunum. Tað verður mátað í minst tveir mánaðar hvørja ferð, útgerðin verður sett út.

Síðani Aliráðstevnuna eru trýggir mátarar tiknir upp aftur úr Sundalagum norður, og tveir mátarar hava staðið á Borðoyavík. Harumframt eru fýra mátingar gjørdar fyri alifeløg á økjum, sum ikki hevur verið alt á fyrr.

Um mánaðarskiðið juni-juli er ætlanin at seta seks mátarar niður í sunnara partin av Sundalagnum. Tveir í Tangafirði, tveir sunnanvert Selatrað og tveir norðan fyri Veðranes. Hesir mátararnir verða tiknir upp aftur seinast í august.

Áarvatnið í Sundalagnum undir luppín

Nógv fekst vatn rennur við árunum út í Sundalagið og hevur týdning fyri rákið í økinum. Í heyst verður seinasta stóra vatnorkuútbýggingin í Eysturoynni tikin í nýtslu. Tá verður vatnið úr fleiri árum sunnan fyri Streymin veitt norður til orkuverkið sunnan fyri Eiði.

Í firðum, har nógv feskt vatn rennur út, verður eitt feskari og lættari sjólag í erva, sum hevur týdning fyri bæði rákið í

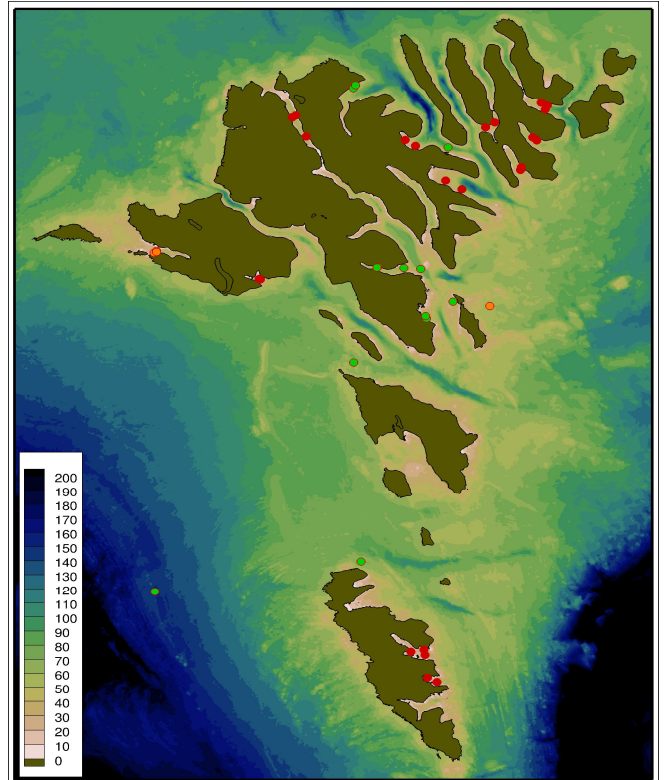
erva og fyri útskiptingina av djúparu pørtunum av firðunum. Um útskiptingin í neðra verður tarnað, kann oxygeninnihaldið niðri við botnin fella. Um oxygeninnihaldið verður ov lágt, ávirkar tað lívið, sum er í og við botnin. Harumframt benda nýggj granskingarúrslit úr Noregi á, at sjólagið í erva eisini kann hava týdning fyri, í hvønn mun lús setir seg á laksin í aliringunum.

Í sambandi við streymmátingarnar, sum verða gjørdar í sunnara partinum av Sundalagnum í summar, verður verkætlanin víðkað við sonevndum hydrografiskum mátingum í øllum Sundalagnum. Í hesum kanningunum verður eitt tól, nevnt ein CTD, lorað av báti niður á botn, samstundist sum tað mátar hita, salt, og eitt mát fyri gróður. Í næstum verður CTD-in útbygd til eisini at máta oxygen. Tað er Havstovan, sum eigur hetta tólið.

Ein slíkur kanningartúrur var í juni mánaða og verður endurtikin nakrar ferðir aftrat í summar. Miðað verður eftir at endurtaka hesar kanningarnar nakrar ferðir komandi vetur og summar. Ein samanbering av báðum árunum gevur vónandi eina ábending um, hvussu viðbrekið Sundalagið er fyri broytingum í ferskvatns avrenningini.



Mynd 1: CTD-in, sum verður brúkt til at máta hita, salt, gróður og oxygen niður ígjøgnum sjógvín. Tað er Havstovan, sum eigur tólið



Mynd 2: Reyðu blettirnir vísa streymmátingar, sum eru gjørdar í ASAF verkætlanini, appelsínblátt blettirnir vísa aðrar mátingar, sum Fiskaaling hevur gjørt, og grønu blettirnir vísa har Fróðskaparsetrið og Havstovan hava gjørt streymmátingar seinastu árin



Framleiðsluhagtøl

AVRIK Rúni Dam, runi@avrik.fo

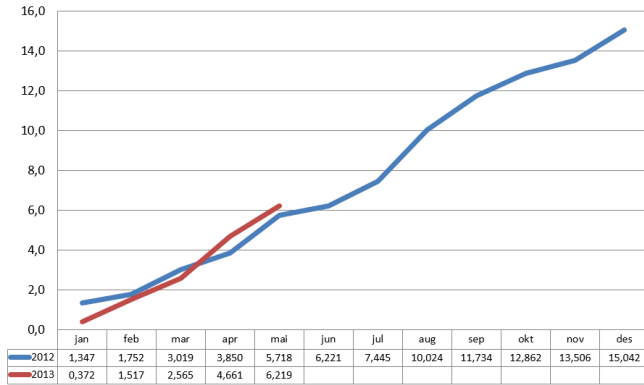
Hagtølini eru grundað á framleiðslu data frá Bakkafrost, Luna, Marine Harvest og Faroe Farming



Havbúnaðarfelagið FAROESE FISH FARMERS

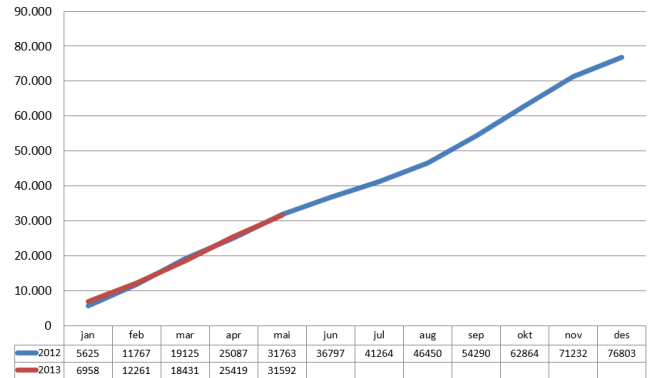
Smolt

Akk útseting (mill stk)



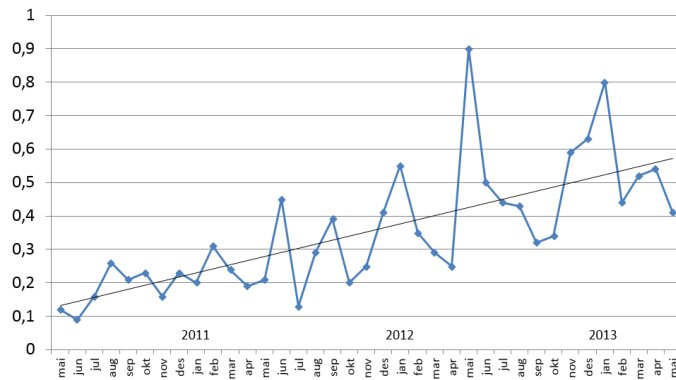
Tøka

Akk nøgd livandi tons



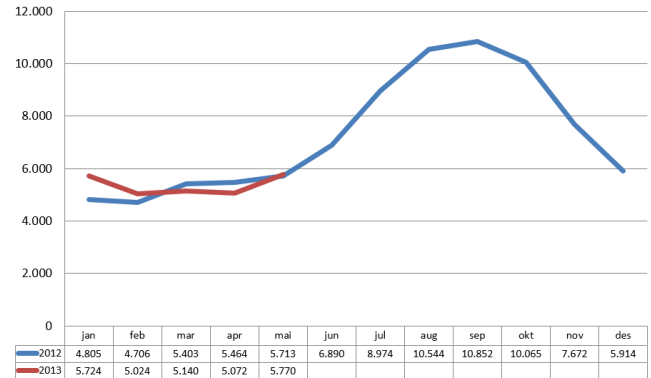
Gongd felli seinastu 3 árin

(mánaðarlígur biomassi deyður í % av biomassa við mánaðarbyrjan)



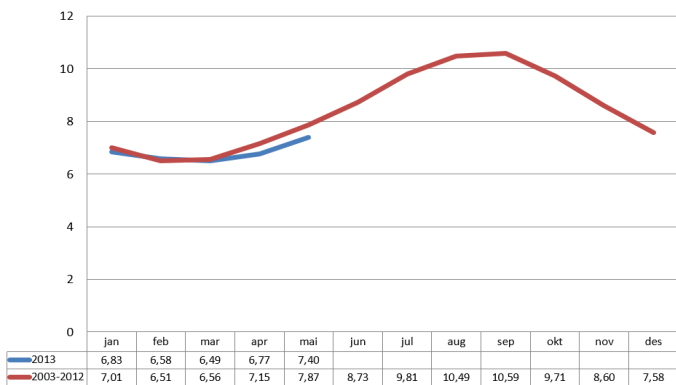
Fóðurnýtsla

Tons pr mánað á sjónum



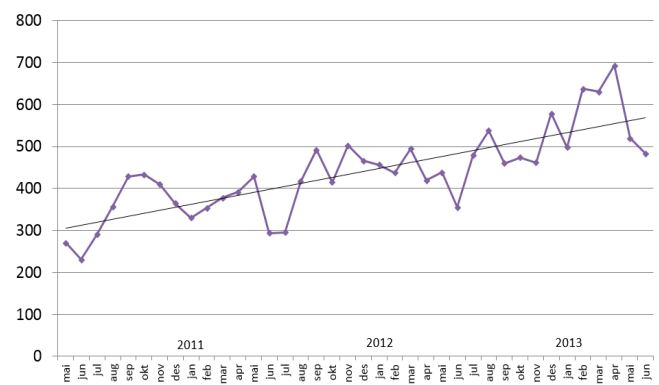
Sjóvarhitin °C

Lívískastøðin í Skopun, 18m dýpi



Fiskagoymsla smoltstøðir

Tons pr mánað í kørnum á landi seinastu 3 árin



Fiskagoymslan

2013	Tal	Mv (kg)	Biom (kg)	2013	Tal	Mv (kg)	Biom (kg)	Jan-jun	Broyting í fiskatali	Broyting í biomassa
Januar				Juni				6 mánaðir	stk	%
0 - 0,5 kg	5.984.415	0,283	1.693.827	0 - 0,5 kg	6.701.547	0,268	1.794.791	0 - 0,5 kg	717.132	12,0
0,5 - 1 kg	1.977.331	0,582	1.151.030	0,5 - 1 kg	4.108.087	0,774	3.180.603	0,5 - 1 kg	2.130.756	107,8
1 - 2 kg	3.362.342	1,541	5.180.048	1 - 2 kg	3.080.913	1,500	4.620.422	1 - 2 kg	-281.429	-8,4
2 - 3 kg	1.609.105	2,556	4.112.183	2 - 3 kg	2.445.495	2,513	6.146.212	2 - 3 kg	836.390	52,0
3 - 4 kg	2.562.397	3,586	9.189.216	3 - 4 kg	1.372.148	3,464	4.753.744	3 - 4 kg	-1.190.249	-46,5
4 - 5 kg	2.216.732	4,360	9.666.015	4 - 5 kg	866.414	4,465	3.868.719	4 - 5 kg	-1.350.318	-60,9
Yvir 5 kg	1.896.192	6,327	11.996.605	Yvir 5 kg	1.675.386	5,851	9.802.199	Yvir 5 kg	-220.806	-11,6
Sum	19.608.514	2,192	42.988.924	Sum	20.249.990	1,687	34.166.690	Sum	641.476	3,3
									-8.822.234	-20,5