

Alitíðindi

September 2013

Aliverkætlanin á víðum havi er byrjað

Edvard Joensen / Heðin Abrahamsen
edvard@fiskaaling.fo / hedin@fiskaaling.fo

Ramman, sum skal halda aliringunum, ið ætlandi skulu leggjast út eystan fyri Nólsoynna, er lögð út. Ringarnir verða lagdir út í næsta mánaða.

Eitt sindur seinkað er ramman, nú hon er komin at liggja. Tað kemst av, at teir stóru alibátarnir, sum hava havt nóg stóra kranaorku til at leggja tungu útgerðina út, hava verið upptiknir av sínum føstu uppgávum. Men nú, tað er gjørt, er alt tað tunga arbeiðið avgreitt.

Í løtuni verður bíðað eftir mátisellunum, sum skulu máta kreftir í skipanini, ið skulu halda ringunum. Áðrenn

sellurnar eru komnar og settar á fortoyningarnar, verður ikki hildið skilagott at leggja ringarnar út.

Talan er um tveir 128 metur ringar, sum leggjast skulu út. Í royndartíðini, verður eingin fiskur í ringunum. Royndirnar verða einans gjørdar fyri at kanna, um tað yvirhøvur ber til at hava ringar liggjandi á økinum.

Hendan verkætlanin verður stuðlað av allari alivinnuni, granskingarráðnum, KJ-Hydraulik, Vónini umframt Fiskaaling.





Víðkan av okkara roгнаframleiðslu

Kristian Petersen, stjóri
kristian@fiskaaling.fo

Nú summarið er farið, og heystkuldin so smátt byrjar at merkjast, eru vit á Fiskaaling so smátt byrjað at gera klárt til fyrstu laksastrúkingina.

Hendan strúkingin er søgulig, tí hetta er seinasti laksurin, sum er aldur og kynbøttur á Fiskaaling. Talan er um góðar 2000 lívfiskar. Teir fyrstu 1000 er komnir norður til Áir, og væntandi verður byrjað at strúka 24. september. Teir næstu 1000 koma úr Skopun seinast í oktober mánað. Væntandi koma hesar báðar strúkingarnar at geva góðar 15 mió. rogn, sum øll longu eru umbiðin.

Av tí at hetta eru seinasti laksurin, sum er kynbøttur á Fiskaaling, er avgerð tikin um at frysta niður sil frá hesum laks, soleiðis at hesar ílegurnar kunnu verða varðveittar.

Næsta heyst verður so byrjað at strúka laksin, sum er kynbøttur hjá SalmoBreed í Noregi, skraddaraseymaður eftir ynskjum frá føroysku alarunum.

Av tí at okkara lívfiskur gongur í kørum á landi á lívfiskastøðini í Skopun, eru stórir móguleikar fyri at ljós- og hitastýra laksin,

soleiðis at hann verður kynsbúgvinn aðrar tíðir, enn náttúrligt er. Rognini undan hesum laks verða vanligar nevnd "Off season-rogn". Náttúrliga kunnu vit veita vinnuni rogn frá desember til apríl. Við smávegis ljósbroytingum hava vit víðkað tíðarskeiðið frá november til juni. Arbeitt verður nú við at økja tíðarskeiðið enn longur, kanska til stóran part av árinum.

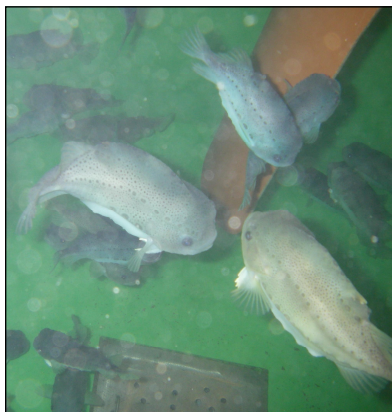
Ein roynd verður í lýtuni gjørd at koma á marknaðin við "off season-rognum". Um alt gongur eftir ætlan, skuldi verið móguleiki hjá føroysku alarunum at fingið hesi rogn í sept./okt. 2014.

Hendan móguleika hava normenn ikki í lýtuni, tí teirra lívfiskur gongur á sjónum. Okkara samstarvsfelagar í Noreg - SalmoBreed - hevur víst stóran áhuga í okkara rogn framleiðslu. SalmoBreed metir, at tá okkara rogn komandi heyst eisini er av hægstu genetisku góðsku, skuldi marknaðurin fyri "off season-rognum" í Noregi verið lovandi.

Áðrenn móguleiki verður fyri at útflyta rogn, má føroyska fiskasjúkustøðan skjálprógvast fyri londunum, ið vit skulu útflyta til, umframt at útbyggingar mugu gerast. Arbeitt verður í lýtuni við hesum.

Rognkelsi sum reinsifiskur

Ása Johannesen, granskari
asajoh@fiskaaling.fo



Rognkelsi er eitt nýtt fiskaslag, sum royndir verða gjørdar við, til at berja niður laksalús. Hetta verður roynt í Noregi í lýtuni, og á Sjódeplinum í Nesvík fara eisini royndir fram at kanna, hvussu rognkelsi kann brúkast sum reinsifiskur. Vit meta, at rognkelsi er ein av ógvuliga fáum fiskum, sum kann brúkast sum reinsifiskur, og royndir gjørdar í fjør summar vísu, at summi rognkelsi tóku

lús av laks. Tó vóru royndirnar ikki so eintýðugar í úrslitunum, og onkur royndin vísti ongan mun á lúsatrýsti við ella uttan rognkelsi. Kortini varð met, at hesar royndirnar vórðu gjørdar yvir ov stutta tíð, og hava vit tí gjørt eina roynd afturat, har rognkelsi og laksur hava gingið saman í longri tíðarskeið. Hetta gevur okkum móguleika at síggja, hvussu lúsatøl ávirkað yvir longri tíð við javnari smittu, um rognkelsi eru saman við laksinum ella ikki. Harafturat ber so til at síggja, hvørja ávirkan rognkelsi og lús hava á laksaatferð og eisini um rognkelsini javnan reinsa laks soleiðis, sum vit sóðu í royndini í fjør.

Til hesa roynd hava vit smittað laks við lús yvir eitt longri tíðarskeið (2-3 mánaðar) og sett rognkelsi svarandi til 15% av laksinum út í kørin til laksin. Royndin er skipað soleiðis, at í tað eina karið varð rognkelsi sett út áðrenn lús kom á laksin, og í eitt annað tá flytiførar lús vóru á laksinum og í triðja føri, tá lúsatalið kom uppum tiltaksmarkið. Tá vóru upp til fleiri kynsbúnar lús á hvørjum laks. Plastikkari var latin í kørin, og bæði laksur og rognkelsi fingi fóður hvønn dag. Av tí, at lúsatalið ikki alla tíðina er so høgt, er neyðugt at taka vælferðina hjá rognkelsunum við,

tá ætlanir verða lagdar um brúk av rognkelsi í alibrúnum. Tí mettu vit, at um rognkelsini fingi fóður hvønn dag í royndini, so kundu vit síggja, um tey ótu lús, hóast annað var at fáa. Á henda hátt kunnu alarar síggja, hvør ávirkanin er av, at rognkelsini eisini eta fóðrið hjá laksinum. Tó skal havast í huga, at livandi fóður ivaleyst er meira spennandi hjá rognkelsunum enn turrfóður, so hetta kann ikki samanberast við nóttir við nógvum gróður á.

Ein týðningarmikil partur av royndini er at kanna atferðina hjá fiskinum, soleiðis at til ber at gera metingar um væntandi atferð í ringunum. Hetta kann til dømis brúkast til at taka avgerðir um tal av rognkelsunum, stødd, plasering og nøgd av taraskjóli osfr. Til at fáa data um hetta, hava vit eyggleitt laksa- og rognkelsiatferð við einum upptøkutóli. Video varð upptikið 3. hvønn tíma í 24 tímar 4 ferðir í hvørjum kari, soleiðis at til ber at samanbera atferð ymiskar tíðir á samdøggrinum, og hvussu hon móguliga ávirkað av hjá- og fráveru av rognkelsi og lúsatrýsti. Tað, sum fæst burturúr hesum data, er aktivitetur hjá laks og rognkelsi, og eisini ber til at skráseta, hvussu ofta rognkelsi fara til laks at taka lús. Eisini ber til at eyggleiða atferð hjá laks í mun til rognkelsi; til dømis um hann fer undan ella uppsøkir rognkelsi og um hetta ávirkað av, hvussu fongdur laksurin er av lús.

Higartil síggja lúsatalini út til at vísa, at rognkelsi serliga taka kynsbúnar lús, men enn er lúsadata ikki endaliga viðgjørt. Harafturat er enn nógv video, sum ikki er viðgjørt, men týðiligt er, at rognkelsini uppsøkja sjálv laksin til at taka lús. Ein endalig uppgerð av royndini verður ivaleyst at lesa í jólablaðnum hjá Fiskaaling.





Saltari sunnan fyrri Streymin

Knud Simonsen, granskari
knud@fiskaaling.fo

Mátningar av hita og salti í Sundalagnum seinast í juni mánaða vísa, at sum heild er eitt um 20 m tjúkt lag í erva, sum er heitari og feskari enn sjógvurin longri niðri. Eisini sæst, at hetta yvirflatulagið yvirhøvur er saltari og heitari sunnan fyrri Streymin.

Hetta sæst á mynd 1, sum vísir allar mátingarnar, sum vórðu gjørdar ymsastaðni í Sundalagnum ávikavist norðan og sunnan fyrri Streymin 26. og 28. juni. Fleiri slíkir kanningartúrar eru gjørdir í summar, og verður greitt frá hesum úrslitunum seinni. Eftir ætlan verða fleiri líknandi mátingar framdar í vetur og komandi summar.

Á mynd 1 sæst eisini, at djúpari enn umleið 20 m er sjógvurin sunnan fyrri Streymin eitt vet saltari enn norðanfyrri, meðan eingin eyðsýndur munur er í hitanum ímillum sjógvin norðan og sunnan fyrri Streymin. Tó eru nakrar mátingar í sunnara partinum, sum víkja frá hinum mátingunum í djúpastu pørtunum. Tvær mátingar vísa heldur heitari sjógv enn annars djúpari enn 40 m sunnanfyrri. Hetta eru mátingar í djúpara partinum á Tangafirði Eysturoyarmegin. Hetta bendir á, at henda dagin rak heitari sjógvur sunnanifrá og norðureftir fram við hellingini Eysturoyarmegin.

Í djúpastu økjunum í Tangafirði verður sjógvurin knappliga kaldari (Mynd 1). Hetta er ein ábending um, at útskiiftingin ikki røkkur niður á botn, og at ein avlæsing av botnlagnum er í gongd. Lívið niðri á botni brúkar oxygen, og um slík avlæsing varar ov leingi, kann oxygeninnihaldið fella so mikið nógv, at tað ávirkar djóralívið, sum er við og niðri í botninum.

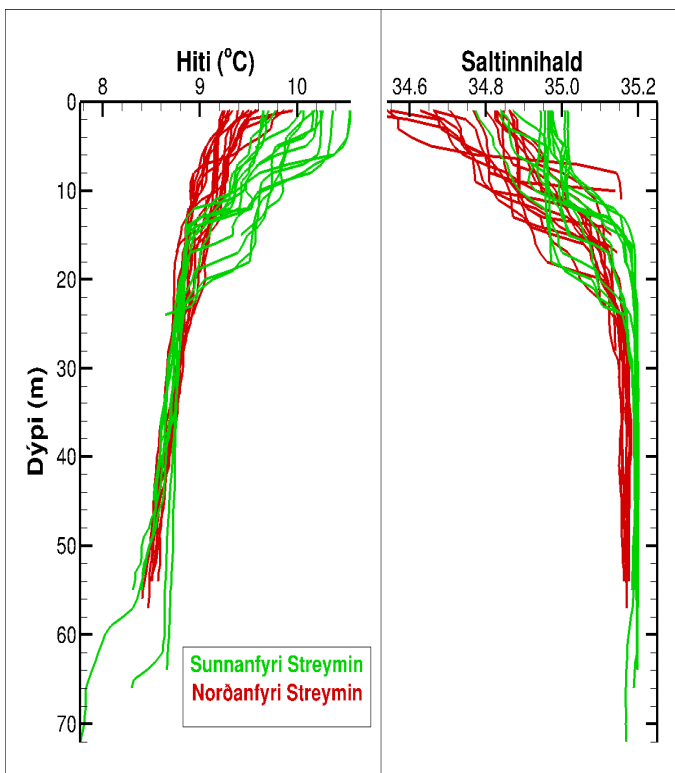
Tær størstu broytingarnar henda tó í ovastu metrunum. Hetta er serliga eyðsýnt norðast í Sundalagnum, har tað á fleiri støðum er eitt serliga fesk og heitari umleið 2 m tjúkt lag upp ímóti vatnaskorpuni, og so aftur størri broytingar á 10-20 m dýpi. Mátningar norðan fyrri Streymin triðja jóladag í fjør benda á, at slík lagdeiling ikki bert er um summarið, men eisini á hávetri.

Hesar mátingarnar eru liður í einari undanverkætlan á Fiskaaling, ið hevur til endamáls at leggja grundarlagið undir fleiri komandi verkætlanir.

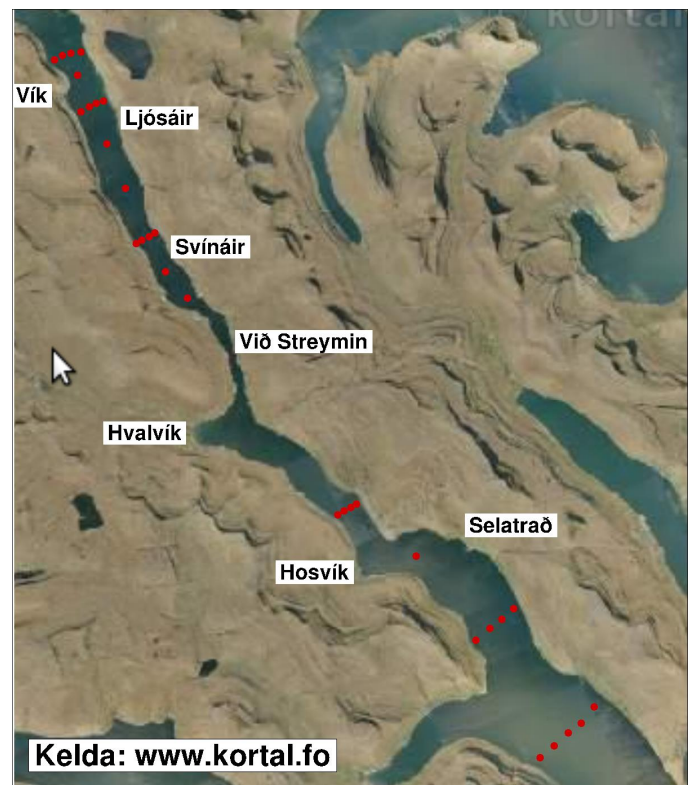
Ein av verkætlanunum er at gera eina neyvari lýsing av rákinum í Sundalagnum, ið sum kunnugt hýsir einum týðandi parti av feroysku alivinnuni, hummara og aðrari veiðu, umframt at fleiri stór idnaðarvirkir og sjódepilin hjá Fiskaaling eru staðsett í økinum.

Úr Noregi eru ábendingar um, at slíkar lagdeilingar kunnu hava týdning fyrri, í hvønn mun lús setir seg á laks í aliringum. Ein av ætlanunum við hesum mátingunum av hita og saltinnihaldi er at kanna, um líknandi viðurskiptir eru galdandi her hjá okkum.

Seinni í ár verður seinasta vatnorkuútbýggingin í Eysturoynni liðug. Í hesari útbýggingini, verður partur av áarvatninum, sum í dag rennur í Sundalagið sunnan fyrri Streymin, veittur norðurum. Henda umleggingin av tilrenningini av feskum sjógvum gevur okkum ein einastandi móguleika at fáa meira kunnleika um týdningin, sum feska vatnið hevur fyrri rákið í firðum sum Sundalagnum.



Mynd 1
Mátningar av hita (t.v.) og saltinnihaldi (t.h.) niður ígjøgnum sjógvin á ymsum støðum norðan fyrri (grønt) og sunnan fyrri (reytt) Streymin seinast í juni 2013.



Mynd 2:
Sundalagið. Reyðu prikkarnir vísa støðini, har hydrografiskar mátingar vórðu gjørdar í juni. Mátningar á øðrum túrum eru gjørdar á somu støðum.



Framleiðsluhagtøl

AVRIK Rúni Dam, runi@avrik.fo

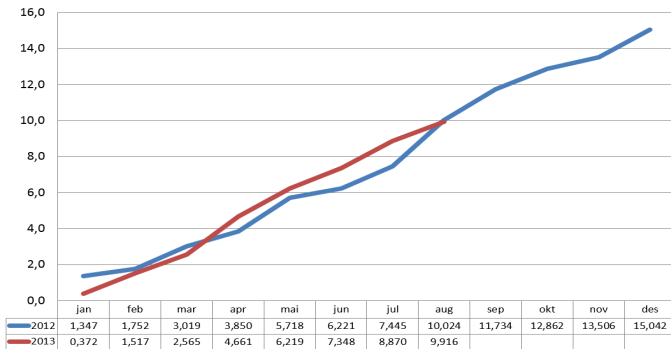
Hagtølini eru grundað á framleiðslu data frá Bakkafrost, Luna, Marine Harvest og Faroe Farming



Havbúnaðarfelagið FAROESE FISH FARMERS

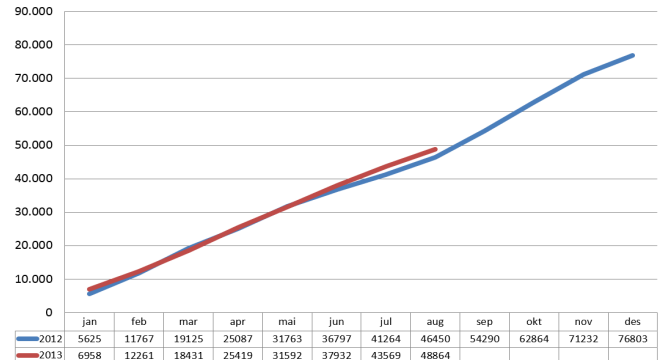
Smolt

Akk útseting (mill stk)



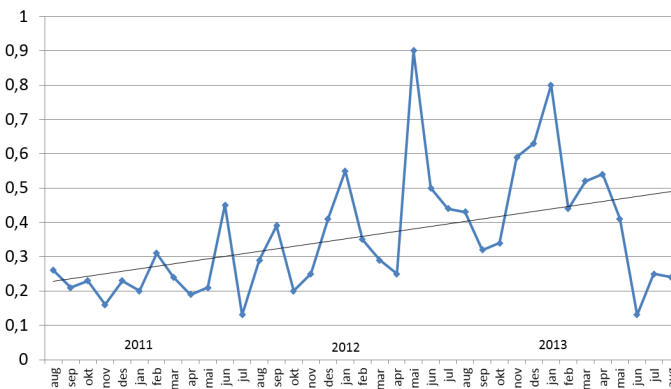
Tøka

Akk nøgd livandi tons



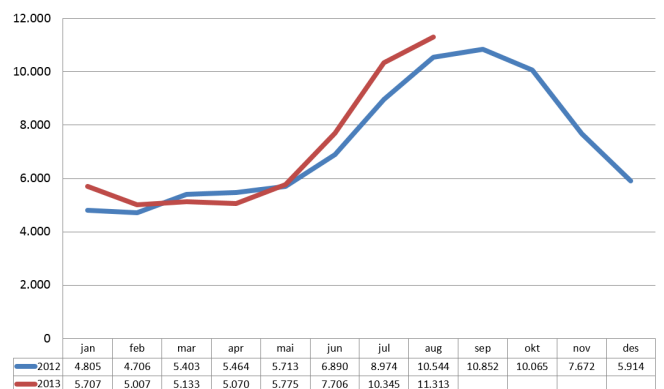
Gongd felli seinastu 3 árin

(mánaðarligur biomassi deyður í % av biomassa við mánaðarbyrjan)



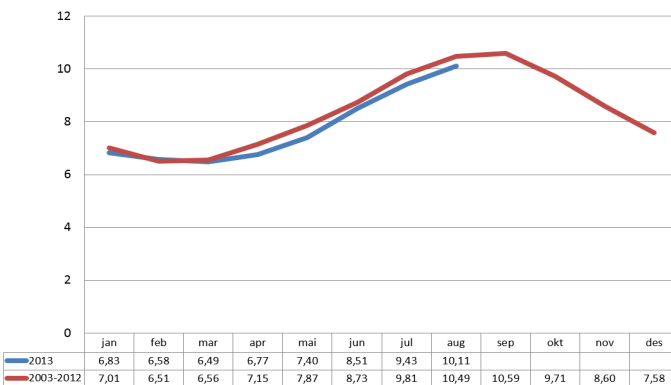
Fóðurnýtsla

Tons pr mánað á sjónum



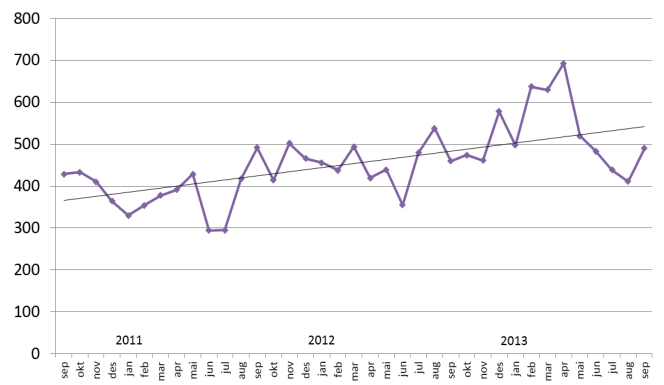
Sjóvarhitin °C

Lívískastøðin í Skopun, 18m dýpi



Fiskagoymsla smoltstøðir

Tons pr mánað í kørnum á landi seinastu 3 árin



Fiskagoymslan

Laksur í Føroyskum alirungum medio september 2013

Støðdarbólkur	Tal	Miðalstødd kg	Biomassi kg	Ringarúmd Samlað m ³	Tættleiki Kg/m ³
0 - 0,5 kg	3.753.654	0,237	888.316	469.240	1,9
0,5 - 1 kg	3.876.248	0,723	2.801.094	506.800	5,5
1 - 2 kg	4.264.147	1,456	6.972.529	809.400	7,7
2 - 3 kg	2.954.147	2,360	7.386.625	576.325	12,1
3 - 4 kg	2.036.013	3,628	6.312.914	534.260	13,8
4 - 5 kg	1.393.549	4,530	6.312.914	418.015	15,1
Yvir 5 kg	2.419.784	5,767	13.954.412	849.125	16,4
Sum	20.697.426	2,151	44.526.026	4.163.165	10,7