

Silja- ella rognafiskur

Jonhard Eysturskarð, granskari
jonhard@fiskaaling.fo

Fiskaaling hevur ment ein ílegukanningarhátt, sum ger tað møguligt at staðfesta, um laksayngul er silja- ella rognafiskur.

Lívfiskastøðin hjá Fiskaaling í Skopun hevur seinastu tíðina havt umleið 4.000 lívfiskar gangandi - 2.000 silja- og 2.000 rognafiskar pr. árgang. Hetta svarar til eina framleiðslu á umleið 13/15 milliúnir rogn pr. ár.

Av tí at Fiskaaling bert hevur áhuga í at framleiða rogn til alivinnuna, hevur tað leingi verið ynski hjá Fiskaaling at skilja siljafiskin frá rognafiskinum so tíðliga sum møguligt. Hóast Fiskaaling hevur nýtt nógva orku upp á hesa avbjóðing, hevur tað ikki áður verið møguligt at skilja siljafisk frá rognafiski, fyrr enn fiskurin er vaksin.

Við servitan sum ílegugranskarar, granskingarstovnar og alifyritøkur í øðrum londum hava bygt upp, hava granskarar á Fiskaaling ment ein kanningarhátt, sum í dag

ger tað møguligt at staðfesta, um laksayngul er silja- ella rognafiskur.

Siljafiskurin kann tískil skiljast frá rognafiskinum, meðan fiskurin enn er yngul. Hetta framrot gevur Fiskaaling møguleikan at skilja stóran part av siljafiskinum frá og soleiðis lækka framleiðslukostnaðin av rognum.

Tørvurin hjá føroysku alivinnuni er í løtuni umleið 20 milliúnir rogn, men alivinnan veksur og tørvurin á rognum økist stóðugt. Umframt at skilja siljafiskin frá, gevur hetta Fiskaaling eisini møguleika at økja nøgdina av rognafiski á lívfiskastøðini í Skopun og tískil eisini nøgdina av rognum. Hetta merkir, at Fiskaaling kann klára at nøkta tørvin hjá føroysku alivinnuni og í framtíðini útflyta rogn.

Við hesi servitan hava vit á Fiskaaling møguleika at framleiða eini 30/35 mió. rogn pr. ár.





Øking av framleiðsluorkuni og útflutningur

Kristian Petersen, stjóri
kristian@fiskaaling.fo

Fyrsta strúkingin av fiskinum frá SalmoBreed verður væntandi umleið juli/august í ár. Talan er í fyrstu atløgu um eina roynd við ljósstýrdum fiski. Næsta strúkingin verður sum vanligt seinast í september mánaða.

Av tí at fiskurin nú kemur fyrr norður til Áirnar enn áður, hevur eisini verið neyðugt at útbyggja køliorkuna. Hetta er gjørt við eini bingjuloyrn frá Aquatec Solutions, sum er sett upp í Niðristovu. Hendan skipanin kemur væntandi at nøkta okkara tørv.

Seinastu árin hava vit framleitt einar 13/15 mió. rogn, men nú, fiskurin frá SalmoBreed kemur inn í framleiðsluna, økist hetta til eini 30/35 mió. rogn, sum er meira enn tørvurin hjá føroysku alivinnuni.

Vit hava leingi arbeitt við móguleikanum fyri at útflyta rogn. Stórir áhugi hevur verið bæði í Noregi og Danmark, men enn hevur hetta ikki borið til.

Orsøkin er tann, at vit sum útflutningsland skulu kunna prógva, at vit hava ein betri ella líka góðan sjúkustatus sum tað landið, vit útflyta til, og soleiðis er tað ikki í lýtuni. Hóast vit í veruleikanum hava ein betri sjúkustatus enn flest onnur lond, so skal hetta prógvast og umsókn sendast til ES, sum síðan góðkennir okkum.

Vit hava í tøttum samstarvi við Heilsufrøðiligu Starvsstovuna og landsdjóralæknan arbeitt við hesum máli. Umsóknin er send ES, og nú bíða vit bert eftir svári. Vónandi fer hetta at eydnast.

Útbygging í Nesvík

Ása Johannesen, granskari
asaj@fiskaaling.fo

Seinastu tvey árin er stór umbygging gjørd á Sjódeplinum í Nesvík. Ein av høvuðsorsøkunum til hetta er, at støðin skal kunna brúkast til royndarstøð, soleiðis at royndir á vísindaligum støði kunnu fara fram her. Fyri at hetta skal kunna lata seg gera, er neyðugt at kunna bjóða standard kør, ljós, hita, gott reinføri, góðan sjógv og góðar arbeiðsumstøður. Tí eru fyrstu broytingarnar á støðini ein umbygging av stóru royndarhøllini og dagføring av reinsiverkinum til sjógv.

Høllin er høvuðsumvæld soleiðis, at umstøðurnar til vísindaligar royndir nú eru ógvuliga góðar. Hon er bjálvað, rennur eru lagdar í gólvið bæði til resirkulering av sjógv og til frárensl, og veggirnir eru klæddir við hvítum vatntøttum plátum. Hesar broytingar gera, at høllin er løtt at halda rein, hon hevur javnari hita, og gólvini eru turr, hóast nógv kør eru við jøvnum streymi av sjógv. Eisini ber til at seta eyka ljóskeldur til einstøk kør ella avmarka ljósið til kørini eftir tørv. Við hesum dagføringum ber til at gera royndir, har allur fiskur livir undir somu umstøðum uttan júst tað, sum kannast skal. Góð slúsa, reinur sjógvur (sí niðanfyri) og gott turt umhvørvi, tí ongin sjógvur fer á gólvið, ger, at vandi fyri sjúkum er sum minstur. Hetta hevur stóran týdning, tí tilíkt kann hava stóra ávirkan á royndarúrslit.

Reinsiskipanin til sjógv verður í lýtuni gjørd av nýggjum. Higartil hava vit havt standardsjógv, sum hevur verið filtreraður eina ferð og síðani sóttreinsaður við UV ljósi. Framyvir fer sjógvurin ígjøgnum tvey filter (niður til 20my), ein skimmara og UV ljós, áðrenn hann fer í ein brunn við luftara og síðani út í hallirnar. Hesin sjógvurin verður ógvuliga reinur og átti at kunna brúkst til flestu endamáli. Um ynskilig er at hava uppáttur reinari sjógv, fer onnur høllin eisini at hava eyka reinsiverk við einum eyka skimmara og UV ljósi, áðrenn sjógvurin kemur til kørini. Reinur sjógvur hevur alt at siga, bæði tá talan er um framleiðslu og gransking. Um sjógvóðskan svingar ov nógv upp og niður, er ilt at siga, um úrslit í royndum standast av sjónum, sum nýttur varð, ella tí sum kannað varð. Tí gleðast vit um nýggja reinsiverkið, sum tryggjar eina javna høgna góðsku, soleiðis at vit kunnu granska uttan at hugsa um góðskuna av sjónum.

Í lýtuni er sjódepin nógv upptikin av framleiðslu og gransking í framleiðslu av rognkelsum. Nýumbygda høllin og nýggja reinsiskipanin til sjógv fara uttan iva at vera til stóra nytta í ár og nógv ár framyvir. Vónandi verður ein loysn funnin á, har framleiðsla av rognkelsum framyvir skal fara fram, soleiðis at umvældi Sjódepinin kann brúkast til gransking burturav.



Funnið ílegumarkørar, sum vísa týðandi mun millum landgruns- og bankatosk

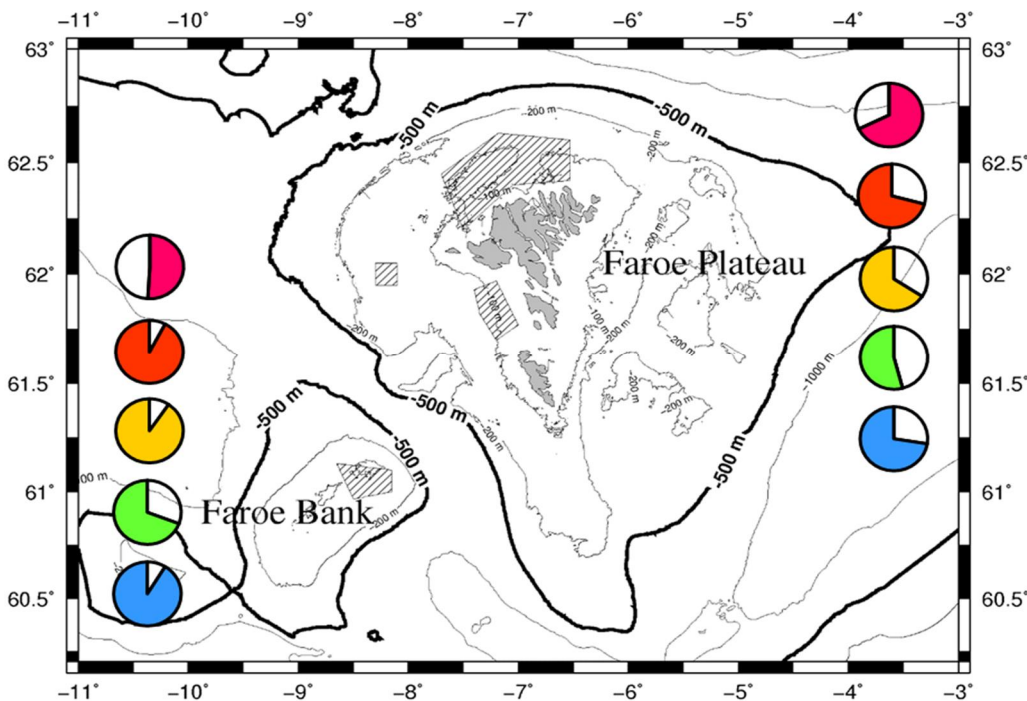
Petra E. Petersen, Ph.D. lesandi
petra@fiskaaling.fo

Ein PhD verkætlan á Fiskaaling hevur havt sum endamál at kanna, um tað er munur á ílegunum í landgruns- og bankatoski. Ymisk sløg av ílegumarkørurum hava verið kannaðir í hesum sambandi, eitt nú sokallaðir mikrosatelitt markørar, sum verða nógv nýttir í kanningum av fiskastovnum. Hóast hesir vístu ein ávisan mun millum landgruns- og bankatosk, var hesin sera lítil samanborið við virðini, vit fingur, tá vit samanboru føroyskan og norskan tosk.

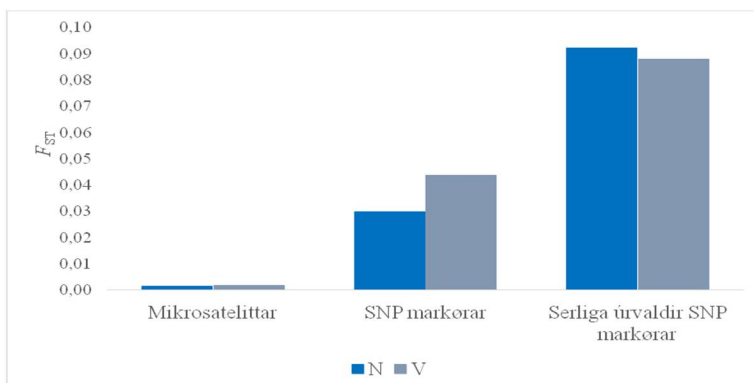
Síðani varð farið víðari og nýggjir ílegumarkørar, nevndir SNP markørar, vórðu mentir. Hetta varð gjørt við einum lutfalsliga nýggjum kanningarhátti, har ein partur av arvastreinginum verður lísir. Hetta er biligari enn at lesa allan arvastreingin og tískil kunnu fleiri individ verða kannað fyri ein rímuligan prís. 18 landgrunstoskar og 20 bankatoskar vórðu kannaðir og arvastrongurin hjá hesum

lísir í 75.000 støðum. 5 ílegumarkørar vístu ein týðandi mun á landgruns- og bankatoski (Mynd 1), eisini tá vit eftirkannaðu úrslitini við størri sýnum (60 landgruns- og 52 bankatoskum).

Samanborið við aðrar markørar megnaðu hesir 5 serstakliga væl at vísa á ein ílegumun millum landgruns- og bankatosk (Mynd 2). Eitt stórt granskingarøki fyri tíðina snýr seg um at finna ílegumarkørar, sum megna at vísa á rætta upprunan hjá fiski, sum eitt nú kann koma úr einum kældiski í einum matvøruhandli. Hesir 5 markørarnir megna ikki hesa uppgávuna, um vit tosa um einstakan fisk. Men um vit taka eitt sýni av antin landgruns- ella bankafiski, sum ikki er ov lítið, helst í minsta lagi 20 fiskar, kunnu hesir markørar siga, um fiskurin er fiskaður á landgrunninum ella á bankanum.



Mynd 1. Teir 5 ílegumarkørarnar (hvør markørur sín lit), sum allir finnast í tveimum variantum Lagkøkurnar vísa títteikan av hesum báðum variantum á bankanum og á landgrunninum og vit síggja, at títteikin er ymiskur fyri landgruns- og bankatosk.



Mynd 2. F_{ST} er eitt mát fyri ílegumun millum t.d. stovnar av fiski og her síggja vit virðini, sum vit hava funnið millum banka- og landgrunstosk (N: Gýtir á Norðhavinum; V: Gýtir vestanfyrir Sandoyinna) við ymiskum sløgum av ílegumarkørurum. Mikrosatelitt markørarnir vísa minst, tilvildarlíga úrvaldir SNP markørar vísa munandi meira og teir 5 serliga úrvaldu SNP markørarnir megna best at skilja millum landgruns- og bankatosk.



Framleiðsluhagtøl

AVRIK Rúni Dam, runi@avrik.fo

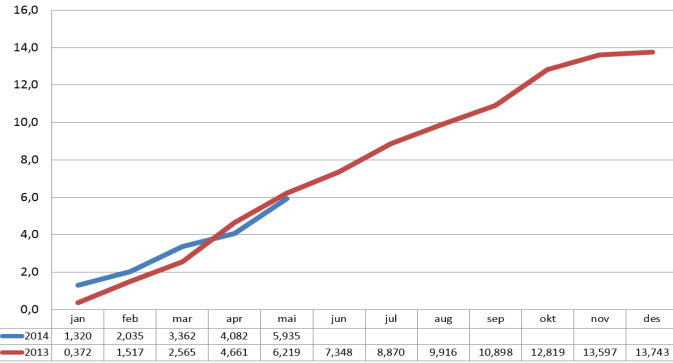
Hagtølini eru grundað á framleiðslu data frá Bakkafrost, Luna, Marine Harvest og Faroe Farming



Havbúnaðarfelagið FAROESE FISH FARMERS

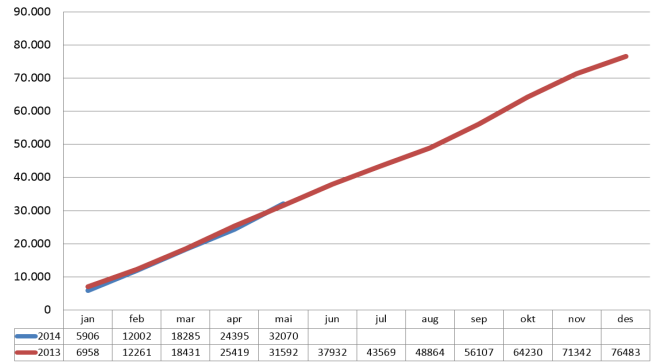
Smolt

Akk útseting (mill stk)



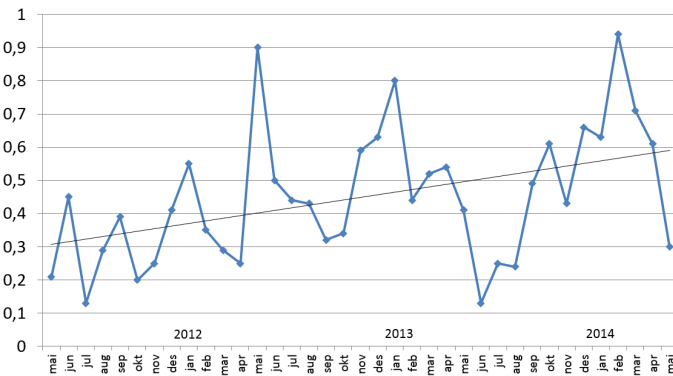
Tøka

Akk nøgd livandi tons



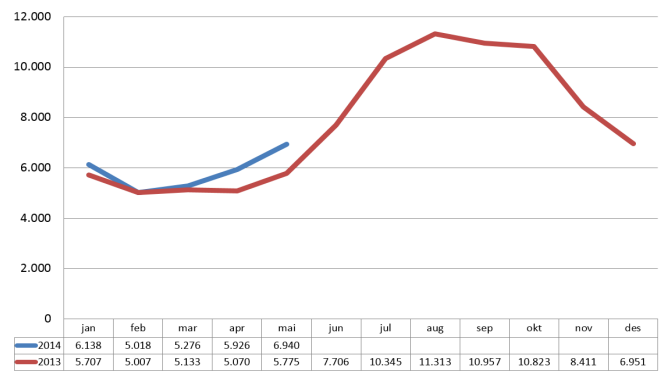
Gongd felli seinastu 3 árin

(mánaðarligur biomassi deyður í % av biomassa við mánaðarbyrjan)



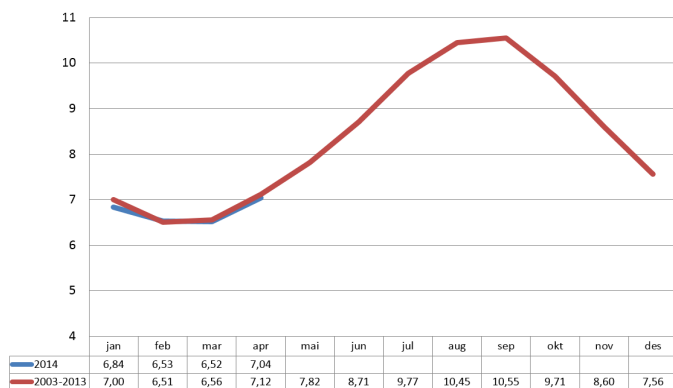
Fóðurnýtsla

Tons pr mánað á sjónum



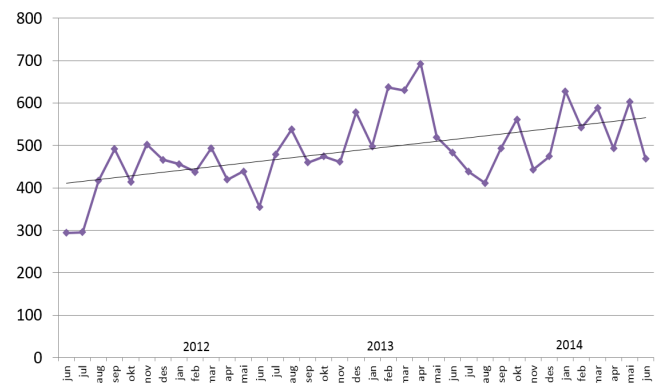
Sjóvarhitin °C

Lívískastøðin í Skopun, 18m dýpi



Fiskagoymsla smoltstøðir

Tons pr mánað í kørnum á landi seinastu 3 árin



Fiskagoymslan

Laksur í føroyskum alirungum hálván Juni 2014

Støddarbólkur	Tøl	Miðalstødd kg	Biomassi kg	Ringarúmd Samlað m ³	Tættleiki Kg/m ³
0 - 0,5 kg	5.438.929	0,285	1.551.851	890.400	1,7
0,5- 1 kg	1.474.308	0,718	1.057.979	174.500	6,1
1 - 2 kg	2.547.421	1,467	3.737.338	372.700	10,0
2 - 3 kg	3.267.785	2,388	7.803.343	583.000	13,4
3 - 4 kg	2.386.074	3,459	8.254.237	612.300	13,5
4 - 5 kg	3.107.656	4,507	14.004.809	848.500	16,5
Yvir 5 kg	1.602.571	5,999	9.614.555	504.500	19,1
Sum	19.824.744	2,322	46.024.112	3.985.900	11,5